



ИНСТРУКЦИЯ

Baha 5SC



Baha 5T



Baha 5B



Rofunracing.ru

Уважаемый ГОНЩИК! Благодарим за выбор продуктов серии LT. Радиоуправляемая машина изготовлена из высококачественных материалов и многолетнего мирового гоночного опыта. Внимательно прочитайте инструкцию, это поможет вам легче эксплуатировать этот продукт. Мы хотим поделиться радостью и волнением с вами в этом новом хоббийном путешествии!



ОСТОРОЖНО

Если вы не будете следовать инструкциям по эксплуатации транспортного средства, это может привести к повреждению грузовика, повреждению сопутствующих запасных частей и даже к серьезным телесным повреждениям.



ВНИМАНИЕ

Несоблюдение этой инструкции может причинить вред себе и другим.



ОСТОРОЖНО

- Во избежание серьезных травм и / или повреждения имущества, пожалуйста, будьте ответственны при эксплуатации этой гоночной машины. В этой гоночной машине используется горючая смесь бензина и масла или установлен мощный электромотор. Максимальная скорость движения этого автомобиля будет достигать 70 км/ч.
- Детям до 14 лет играть запрещено. Будьте ответственны!

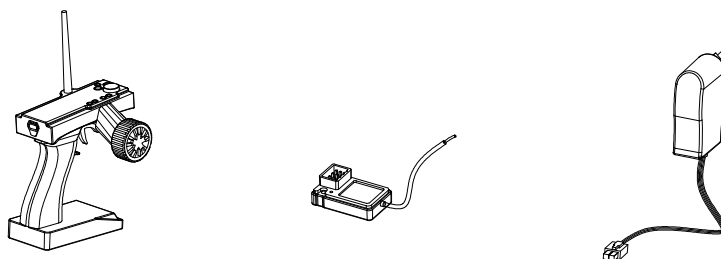
Инструкции по безопасному обращению

- В качестве топлива используйте смесь бензина АИ-92 и синтетического моторного масла для двухтактных высокооборотистых двигателей. В пропорции 25/1
- Никогда не управляйте автомобилем вблизи открытого огня. Никогда не курите во время управления автомобилем или при работе с топливом или при работе с топливом.
- Заправляя автомобиль топливом, убедитесь, что он находится в горизонтальном положении, вдали от пламени и высокой температуры.
- В качестве топлива для двигателя этого автомобиля используйте только смесь бензина и двухтактного масла. Не используйте другое топливо.
- Пожалуйста, будьте осторожны, потому что бензин легко воспламеняется и ядовит.
- Не прикасайтесь к двигателю и глушителю, так как во время работы они могут сильно нагреться.
- Пожалуйста, очистите горловину/крышку топливного бака после эксплуатации этой гоночной машины. Во избежание попадания грязи.
- Пожалуйста, держитесь подальше от детей при управлении этим транспортным средством.

Комплектация

- Радиоуправляемая машина в сборе
- Пульт дистанционного управления и передатчик (2.4G)
- Аккумуляторная батарея питания бортовой системы Ni-Mh
- Инструмент для обслуживания, инструкция
- Зарядное устройство USB

ROFUN может внести некоторые изменения в аксессуары, о которых не будет сообщено. Пожалуйста, учитывайте все, что вы получаете.

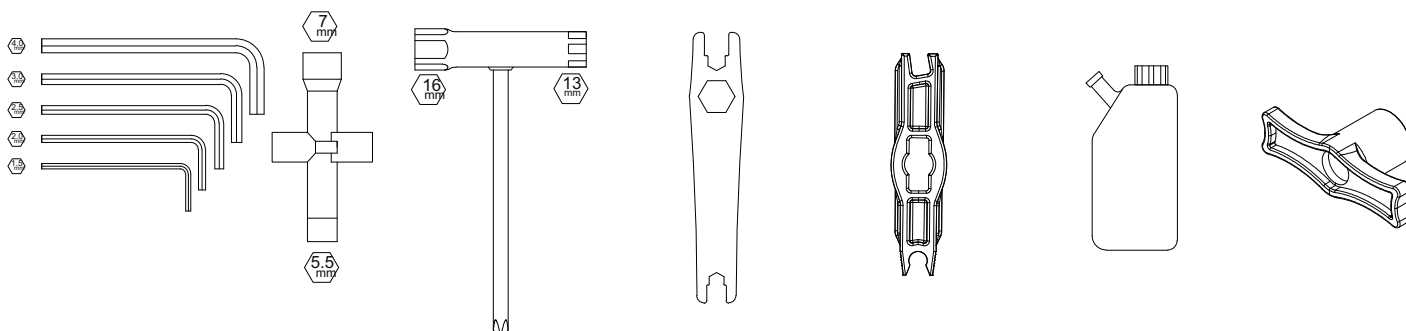


Оборудование передатчика или другие запасные части могут быть обновлены в будущем, что может не совпадать с текущим изображением.

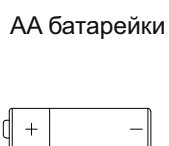
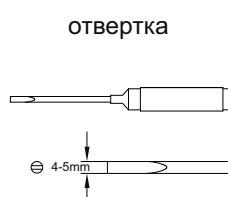
2

Комплектность инструмента

шестигранный ключ крестовой ключ свечной ключ рожковый ключ м. рожковый ключ п. мерная канистра 25/1 баллонный ключ



НЕ ВХОДИТ В КОМПЛЕКТ





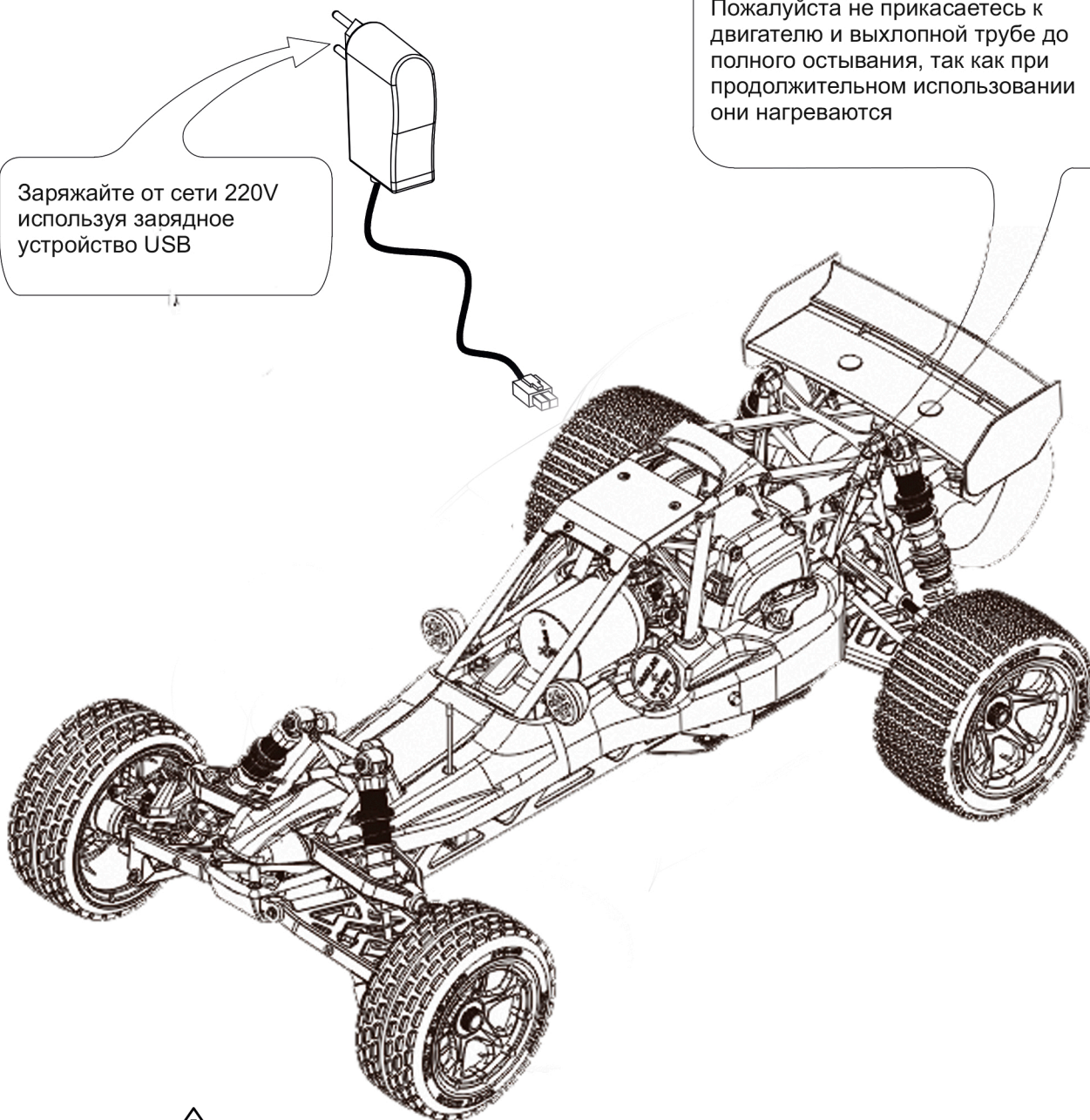
Срок службы батареи можно продлить благодаря регулярному использованию гоночной машины



Caution

Пожалуйста не прикасаетесь к двигателю и выхлопной трубе до полного остывания, так как при продолжительном использовании они нагреваются

Заряжайте от сети 220V используя зарядное устройство USB



ВНИМАНИЕ

- Использование других зарядных устройств не рекомендуется
- До полной зарядки батареи бортовой системы может потребоваться до 6 часов
- Не используйте зарядное устройство USB для заряда других батарей
- Храните батарею вдали от детей и воды

Запуск и Эксплуатация транспортного средства

Последовательность
запуска

Мощность
передатчика



Мощность
приемника

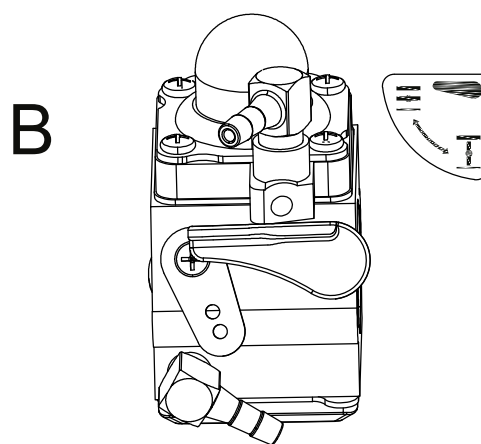
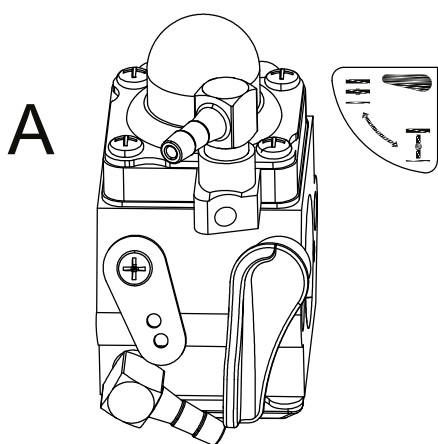


Двигатель

Заправка двигателя

Перед успешным запуском двигатель должен быть заправлен. Вставьте капсюль-заглушку пока вы не увидите топливо в желтой возвратной трубке.

Процедура запуска: Холодный двигатель



Установите рычаг дроссельной заслонки, как показано на шаге А

Потяните за пусковой шнур быстрым непрерывным движением (около 3 раз), пока не услышите двигатель почти заводится, затем останавливается.

Будьте осторожны, чтобы не залить двигатель топливом. Не тяните более чем на 50 см. в противном случае вы можете повредить узел пуска тяги.

Установите рычаг дроссельной заслонки, как показано на шаге В.

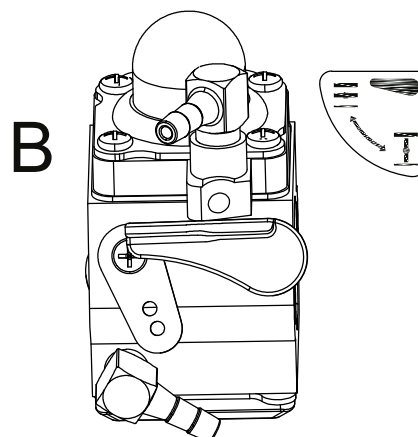
Потяните за шнур стартера, чтобы запустить двигатель.

Двигатель должен запуститься в течение 6 оборотов.

Процедура запуска: Горячий двигатель

Установите рычаг дроссельной заслонки, как показано на шаге В.

Потяните за шнур стартера быстрым непрерывным движением, чтобы завести двигатель. Двигатель должен запуститься в течение 6 оборотов.



Запуск двигателя

Притирке подвержены все трущиеся части модели – двигатель и трансмиссия. Правильная обкатка модели занимает объем 1 топливного бака и является важной процедурой.

Бензиновые двигатели ROFUN работают в диапазоне 15000-20000 оборотов в минуту при высоких нагрузках и вибрациях.

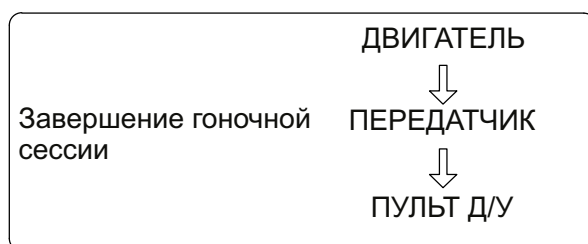
- Первая стадия притирки деталей поршневой группы
Двигатель работает на холостых оборотах 5 минут, после чего следует дождаться остывания двигателя
Повторите действие 2 раза
- Вторая стадия притирки деталей поршневой группы и трансмиссии
Осуществляйте движение на 40-50% курка газа до полного опустошения топливного бака



ВНИМАНИЕ

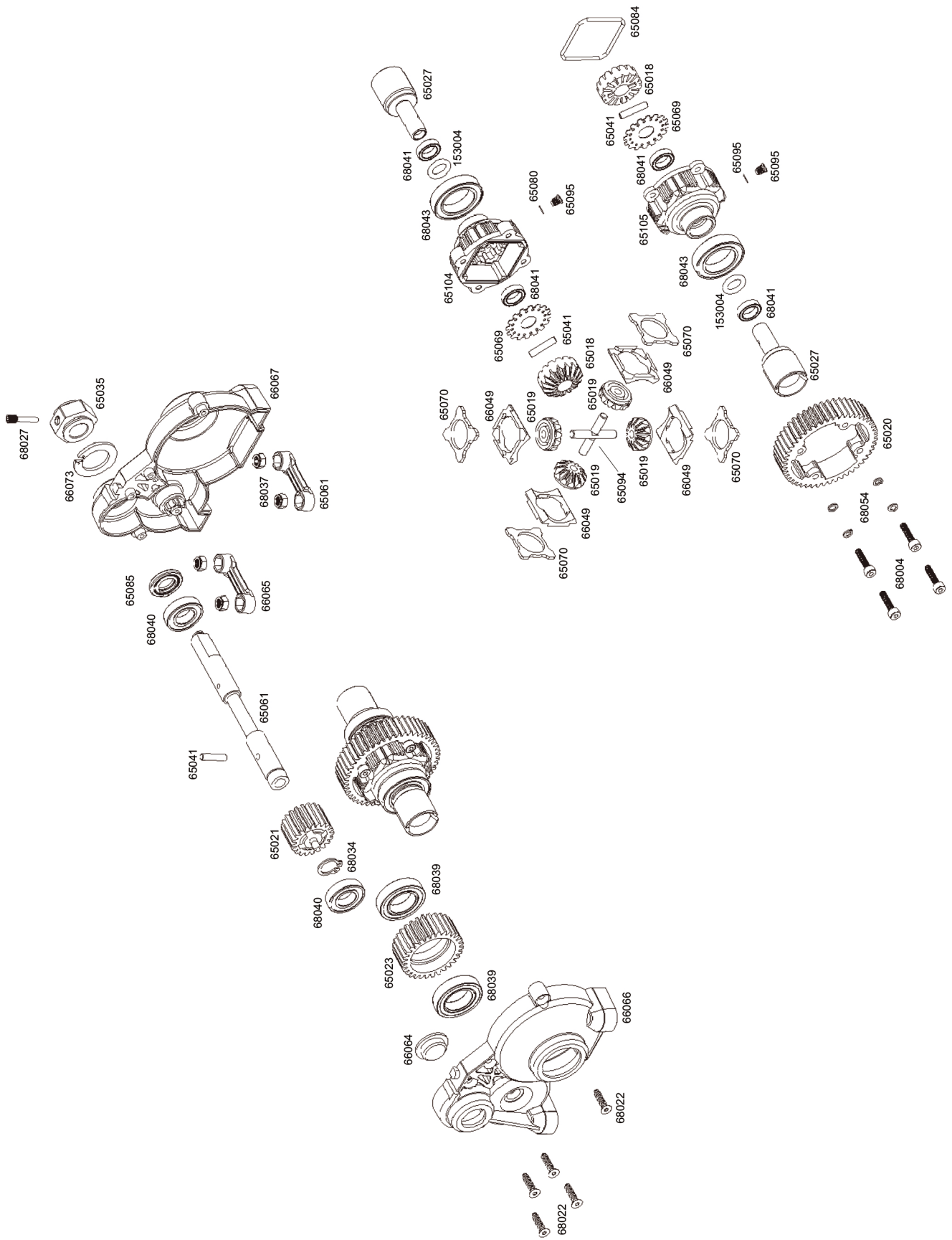
- Не регулируйте настройку оригинального карбюратора, иначе двигатель повредится.
- Пожалуйста, не отключайте питание передатчика и приемника до остановки двигателя, иначе вы потеряете контроль над автомобилем.

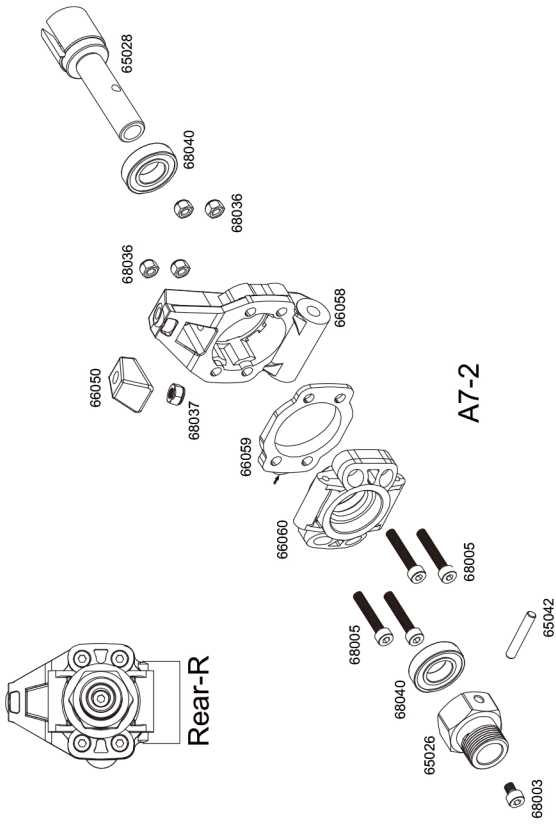
Для остановки двигателя нажмите красную кнопку



Обслуживание двигателя

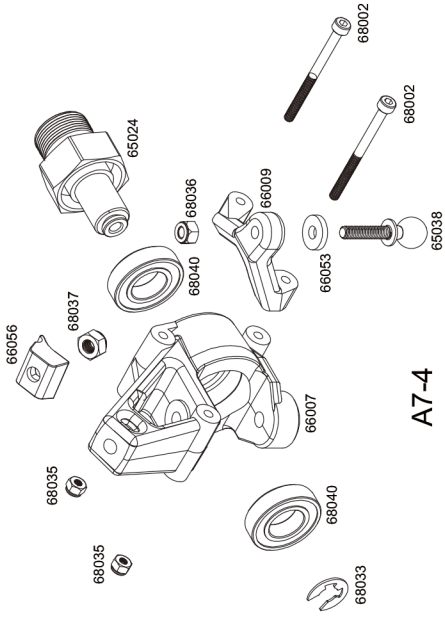
- Поролоновый воздушный фильтр необходимо очищать после каждой гоночной сессии. Обильно промойте воздушный фильтр проточной водой и просто дайте ему высохнуть естественным путем, перед следующей гоночной сессией правильно смажьте его маслом.
- Свечу зажигания также необходимо регулярно чистить от нагара на электроде.
- Пожалуйста, слейте бензин из топливного бака, запустите двигатель он остановится автоматически. Выполните это действие если вы не планируете гоночных сессий в течение очень долгого времени.



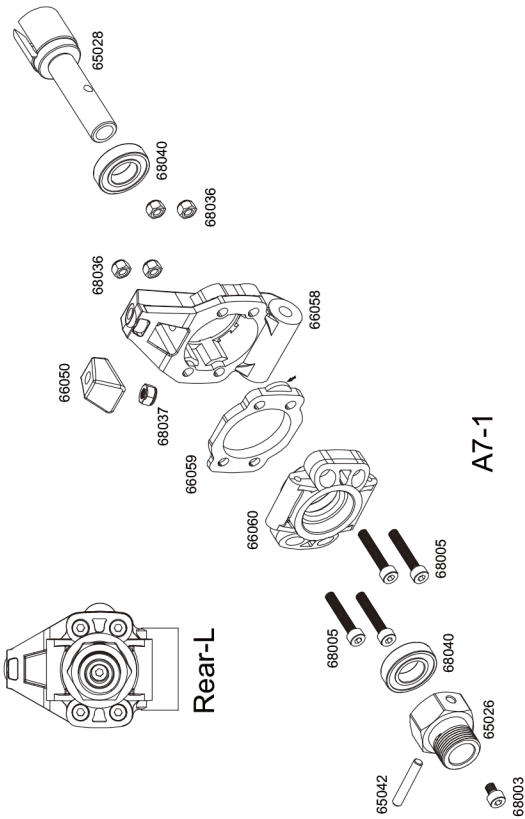


Rear-R

A7-2

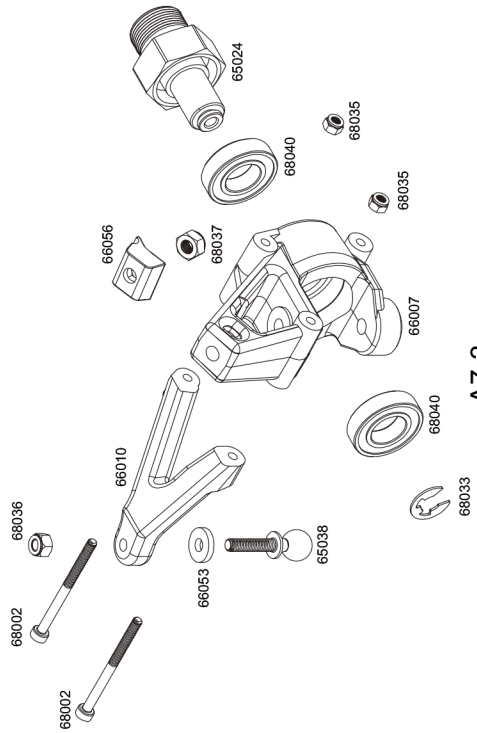


A7-4
Front-R

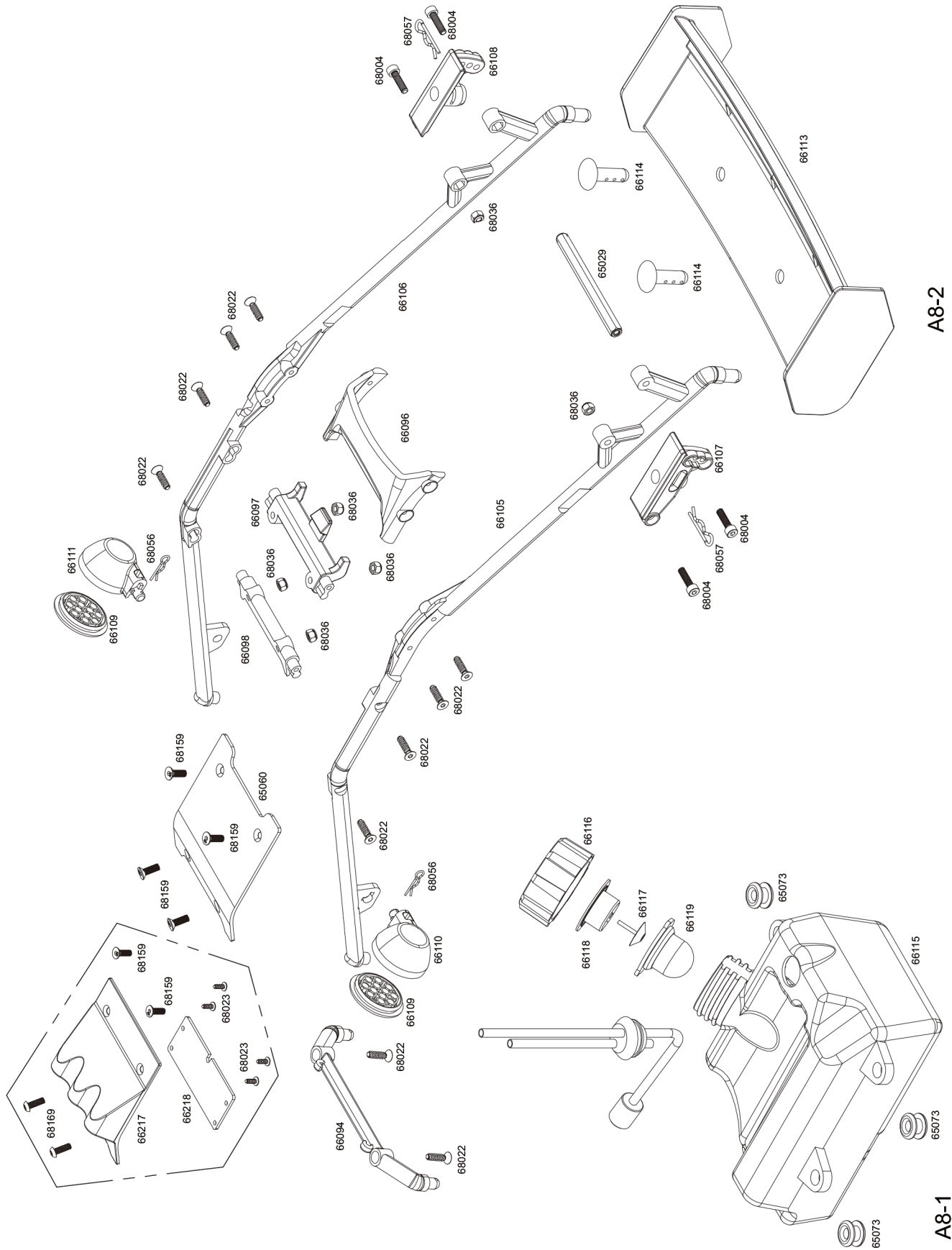


Rear-L

A7-1



A7-3
Front-L



A8-2

A8-1

